
LE PLAN D' ACTIONS DU RÉSEAU FRENE

SYNTHÈSE « BILAN 2012 - 2013 & PERSPECTIVES 2013 – 2020 »

L'Assemblée générale du REFORA qui s'est tenue à la DRAAF, à Lyon le 12 avril 2013, a été l'occasion d'exposer aux partenaires du réseau FRENE :

- *le bilan des actions FRENE menées en 2012 et 2013*
- *les perspectives 2013-2020 du plan d'actions du réseau*

1. Inventaire des forêts dites à HVE : états et statuts actuels en RA (action hors FRENE)

Le REFORA est partenaire des études de pré-identification des forêts dites à haute valeur écologique (HVE) sur le territoire rhônalpin. Il n'est pas pilote, il a demandé une synthèse des acquis (*O.Kristo, 2012. Forêts à haute valeur écologique : états et statuts actuels en Rhône-Alpes*), fournit un appui pour la cohérence des protocoles de recensement et archive les données existantes. L'ensemble des travaux menés sur les forêts dites à HVE est mis à votre disposition par le REFORA via la bibliothèque en ligne et la base de données ([contact](mailto:je.andre@free.fr) : je.andre@free.fr ou marion.hayot@irstea.fr).

2. Plan d'actions FRENE : bilan 2012

En 2012, un document concernant le recensement des forêts susceptibles d'intégrer le réseau FRENE a été réalisé par Elsa Libis, à partir des sources bibliographiques traitant de ce sujet (*document disponible – [contact](mailto:je.andre@free.fr) : je.andre@free.fr ou marion.hayot@irstea.fr*).

Ce document permet de :

- proposer une méthodologie globale de recensement de ces forêts (déjà protégées et hors zonage : démarche descendante);
- réaliser un protocole « socle » pour évaluer l'intérêt du peuplement au regard de sa naturalité et de sa maturité (en lien avec le PNR des Bauges et l'Irstea).

Pour les études locales effectuées sur les sites intégrés au réseau FRENE, ce protocole sera utilisé pour renseigner, le propriétaire privé adhérent, du potentiel de sa forêt (sur sa demande : démarche ascendante).

Par une démarche d'aménagement concerté, l'ONF s'est engagé à intégrer au réseau FRENE, 500 ha/an de forêts publiques. Depuis la signature du plan d'actions du réseau, le contrat est largement honoré car on recense :

- 5344 ha de RBI ;
- 2712 ha d'ILS (600 ha/an en moyenne).

Dans le secteur privé, une convention d'engagement a été établie afin de formaliser l'intégration de sites au réseau FRENE. Elle a été validée par le CRPF et le CA du REFORA en décembre dernier.

L'adhésion du propriétaire privé au réseau est volontaire, à durée déterminée et lui permet de bénéficier de contreparties morales, envisagées par le REFORA et ses partenaires.

De plus, il est important de rappeler que :

- le propriétaire de la parcelle concernée le reste ;
- le propriétaire prend seul, la décision d'adhérer ou non au réseau ;
- l'intégration du (des) site(s) ne doit pas gêner les autres exploitations (actuelles ou futures).

Le mode opératoire d'intégration des forêts publiques et privées au réseau FRENE a été décrit sous forme d'un logigramme (cf. diaporama). Cet outil permettra de faire différentes propositions au propriétaire (intégration, acquisition, conseils de gestion,...) selon l'état de sa forêt.

Par ailleurs, un important effort de communication a permis de faire connaître le réseau via des réunions d'information et d'échange (départements alpins notamment), et la création de divers outils :

- une plaquette d'information sur le réseau FRENE ;
- un modèle de lettre d'information ;
- un article pour le magazine Sylve 38.

Enfin, la qualité d'animation du réseau est un gage de sa pérennité. Ainsi, son mode de fonctionnement avec les territoires a été réfléchi lors de la rencontre du réseau des territoires forestiers de Rhône-Alpes en octobre 2012 et avec la participation à l'élaboration de CFT (Sud-Isère et Trièves).

3. Plan d'actions FRENE : bilan 2013

La surface de forêts publiques en évolution naturelle (réserves biologiques et îlots de sénescence) en Rhône-Alpes s'accroît chaque année depuis la signature du plan d'actions du réseau. Ainsi, le réseau FRENE s'oriente préférentiellement vers le secteur privé.

Il est entré en phase de d'expérimentation. En effet, la convention d'engagement FRENE étant finalisée et les contreparties morales définies, l'intégration effective de sites privés au réseau FRENE doit s'engager. En avril 2013, 31 dossiers sont en cours de traitement :

- 2 propriétaires adhérents ;
- 5 sites en cours d'intégration ;
- 8 dossiers à l'étude ;
- 7 dossiers en attente ;
- 9 nouveaux propriétaires intéressés par la démarche.

De plus, un propriétaire adhérent est candidat à la mise en œuvre du protocole « socle » dans sa forêt.

L'objectif de surface d'intégration de forêts privées au réseau (300 ha/an) devrait être respecté d'ici à la fin 2013 (en annexe).

À l'issue de cette phase de test, les détails pratiques de mise en œuvre des contreparties morales seront affinés et le fonctionnement de la convention sera analysé. En effet, les premières demandes d'adaptation de la convention ont été reçues. La convention d'engagement sera certainement amenée à évoluer selon les attentes des différents propriétaires (retours d'expérience).

L'intégration d'un site privé au réseau suit ces différentes étapes :

- informer et répondre à toutes les questions formulées par le propriétaire ;
- définir et officialiser l'engagement ;

- construire un dossier propre à chaque propriétaire (rassembler les données existantes : plan de gestion, ...) ;
- mettre en œuvre les contreparties morales souhaitées par le propriétaire ;
- archiver les données dans la BDD « sites FRENE » ;
- restituer les données sous forme d'outils ou de supports synthétiques (fiche récapitulative de caractérisation du peuplement, cartographie, liste d'espèces,...) au propriétaire ;
- accompagner le propriétaire durant toute la durée de son engagement (partager l'actualité du réseau, l'informer des événements en lien avec le FRENE,...).

En terme de communication, une lettre d'information a été diffusée aux partenaires locaux du plan d'actions (représentants des signataires, CG et DDT) afin de mieux faire connaître le réseau FRENE dans les départements encore peu sensibilisés. De plus, une note d'information a été transmise, aux départements déjà renseignés sur la démarche FRENE, afin de partager avec eux l'actualité du réseau.

De plus, des réunions d'information et d'échange ont été organisées avec certains partenaires du REFORA, notamment les CEN et la FRAPNA. Ces rencontres ont été l'occasion de mesurer leur intérêt et leur implication dans le réseau.

Le réseau FRENE étant en plein essor, l'effort de communication auprès de l'ensemble des structures impliquées de près ou de loin dans la démarche doit être maintenu.

Concernant le volet animation, la participation du réseau FRENE à l'élaboration des CFT se poursuit (CFT Vercors) et devrait s'intensifier ces prochains mois. En outre, dans le cadre de l'appel à projet SNB-SLDF, un partenariat entre le réseau et les PNR des Bauges et du Pilat s'est constitué. Enfin, le réseau devrait contribuer au projet de diagnostic de la biodiversité des forêts du massif de la Chartreuse, piloté par le PNR.

Ainsi, le réseau FRENE, étant entré en phase opérationnelle, cherche à identifier des structures susceptibles de relayer ses actions :

- maintenance du réseau :
 - animation / communication
 - suivi et évaluation du réseau / veille documentaire
- prospections / gestion et suivi des dossiers
- volets technique et scientifique

Afin d'assurer la pérennité et développer la crédibilité d'un tel réseau, il convient de lui apporter un cadre opérationnel par l'implication de chaque partenaire dans son fonctionnement (favoriser la compétence collective). De ce fait, les réflexions sur l'animation future du réseau ont abouti à différentes propositions qui sont encore à débattre avec les structures concernées. Ainsi, dans l'idéal :

- au niveau régional : une structure « mère » sera en charge d'héberger et d'employer l'animateur(-trice) du réseau puis de faciliter sa prise de contact avec les propriétaires. La fonction principale de l'animateur(-trice) sera d'animer et fédérer le collectif d'acteurs ;
- au niveau départemental : les partenaires locaux assureront les rôles de sensibilisation, de prospection, de technicien et d'acquéreur (maîtrise foncière) selon leurs compétences.

4. Perspectives 2013-2020 du plan

Les implications de chaque structure dans le fonctionnement du réseau sont à définir tout comme les financeurs des actions.

De plus, la relation du réseau FRENE avec la TVB (SRCE), la SCAP et Natura 2000 est à réétudier. Enfin, le réseau FRENE est chargé de réfléchir sur les différentes pistes de compensations financières. Il conviendra de faire le point sur ces possibilités lors du prochain Bureau.

Annexe : Intégration effective de sites privés au réseau FRENE - Bilan Avril 2013

SECTEUR	SITE	SURFACE (ha)	PROPRIETAIRE	PROPRIETE	SOURCE/ PERSONNE RÉFÉRENTE	STRUCTURE
Dép. 26	Réserve du Grand Barry	105	ASPAS	C	Madline Reynaud (MR)	ASPAS
Dép. 26	Forêt du Colombier	41,3	AFR de Sainte Croix Afrique	C	Frédéric Bouffard (FB)	CEFA Montélimar
Dép. 42	RNR des gorges de la Loire	168	Villes de Saint-Etienne et d'Unieux	C	Pauline Cabaret (PC)	FRAPNA Loire
Dép. 26	Site TdL Glandage	137	GFA Cecilatour	C	Jean-Paul Berthouze (JPB)	GFA Cecilatour
Dép. 01	Domaine de Boufflers	-	Fondation Pierre Vérots	C	Benoît Castanier (BC)	Fondation Pierre Vérots
Dép. 38	-	3 et <1	FRAPNA Isère	C	Hélène Foglar (HF)	FRAPNA Isère
Dép. 74	RN des Aiguilles Rouges	-	-	C	Aubrée Flammier (AF)	CEN Haute-Savoie (Asters)
Dép. 69	Forêt du Pet du Loup	40	FPHFS	C	Didier Dailly (DD)	FDC 69
Dép. 07	-	44	Georges Mermillod	I	Bruno Rolland (BR)	CRPF
Dép. 01	-	1,2	Danielle Dementhon	I	Claude Bouvier (CB)	Terre de Liens
Dép. 73	Alpage La Fulie	-	Guy Ferrand	I	Jean-François Lopez (JFL)	PNR Bauges
Dép. 73	-	-	Jean-Pierre Portier	I	Jean-François Lopez (JFL)	PNR Bauges
Dép. 07	Parcelles CREN	-	CREN Loire	C	Anne Wolff (AW)	CEN Loire
Dép. 42	Piton basaltique	2-3?	-	I	Anne Wolff (AW)	CEN Loire
Dép. 07	RNR de Grads-de-Naves	-	-	-	Jacques-Henri Leprince (JHL)	FRAPNA Ardèche
Dép. 38	Domaine de la Garenne	4	Terre de Liens	I	Claude Bouvier (CB)	Lo Parvi/Terre de Liens
Dép. 38	Ferme de Chalonne	4,83	Terre de Liens	C	Claude Bouvier (CB)	Terre de Liens
Dép. 26	Ferme de Sainte-Jalle	-	Terre de Liens	C	Claude Bouvier (CB)	Terre de Liens
Dép. 26	Ferme de Bial de Rossas	-	Terre de Liens	C	Claude Bouvier (CB)	Terre de Liens
Dép. 38	RNR des étangs de Mépieu	-	Société Vicat/Commune Creys-Mépieu	C	Claude Bouvier (CB)	Lo Parvi
Dép. 73	Forêt de l'Abbaye royale de Hautecombe	160	Communauté du Chemin Neuf de Hautecombe	C	Sonia Béranger (SB)	Communauté du Chemin Neuf de Hautecombe
Dép. 26	Site TdL Boulc	27	GF "Arbres et forêt de Soubroche"	C	Eric Sicard (ES)	GF
Dép. 38	Forêts en bordure de la Romanche	-	EDF	C	Philippe Bessy (PB) Florent Baud (FB) Frédéric Jacob (FJ)	EDF
Région RA	-	-	-	C/I	Anne Wolff (AW)	CEN RA
Dép. 69	-	-	-	C/I	Didier Dailly (DD)	FDC 69
-	-	-	-	-	Laurent Chantre (LC)	Ecole de Poisy
Dép. 74	-	-	Indivision	C	Sylvain Ougier (SO)	CRPF
-	-	-	-	-	Laurent Burget (LB)	Moutains Riders
Dép. 07	-	-	Norbert Jean	I	Norbert Jean (NJ)	Particulier
-	-	-	Indivision	C	Daphnée DUMAZEL	Particulier
			Terre vivante	C	Hélène Foglar (HF)	FRAPNA Isère
Dép. 38	Réserve intégrale de Lauvitel	-	-	C	Julien Guilloux (JG)	PN Ecrins

 Intégration effective	 Dossier en attente	C Propriété collective
 En cours d'intégration	 Nouveaux prospects	I Propriété individuelle
 Dossier à l'étude	 Hors phase test	

QUEL AVENIR POUR LE RÉSEAU FRENE ?

Intérêts et difficultés du projet – Réticences et implications des acteurs

1- INTÉRÊTS

- Cette démarche originale/innovante mérite d'être poursuivie. En effet, dans le cas où elle pourrait s'initier dans d'autres régions, notre expérience serait alors profitable.
- Des contextes topographique, géologique et climatique très diversifiés à l'échelle de la région.
- La plupart des forêts ont été exploitées/gérées et ont perdu de ce fait leurs caractéristiques naturelles (Structure complexe, diversité biologique, résilience..). Les unités laissées en évolution naturelle retrouveraient spontanément leur biodiversité spécifique (selon leur type et zone biogéographique). Ainsi se reformeraient des pools de biodiversité (surtout liés aux stades vieillissants et sénescents).
- Ces forêts seraient le complément à l'échelle d'un territoire de ce qui se fait en matière de RBI, et à l'échelle d'une forêt communale (îlots de sénescence). A cette échelle fine il s'agirait plutôt d'améliorer la perméabilité globale des "zones de perméabilité" du SRCE.
- Ces milieux permettraient des observations qui complèteraient celles faites dans les forêts « subnaturelles » étudiées depuis le programme MAPMEDD de 1993. Ces connaissances sont nécessaires pour inspirer une gestion économe et respectueuse de la biodiversité, s'appuyant au mieux sur les mécanismes naturels. La multiplication des parcelles en évolution naturelle permettra l'observation d'un éventail varié de perturbations naturelles, motrices de la dynamique.
- L'esprit de cette démarche, expliquée au grand public, est une base pédagogique qui pourrait faire modifier les idées reçues ("*En forêt, la propreté est un vilain défaut*" Brice de Turckheim)
- On peut ajouter : fixation du CO₂ ; conservation des systèmes d'altitude dont l'aire de répartition se restreint plus vite que les autres. Îlots de naturalité transmis aux générations futures.
- C'est un outil de sensibilisation et de communication auprès des propriétaires forestiers privés : concilier « production » et « protection » (mieux aménager ces forêts pour rendre compatibles les deux dispositions)
- Le réseau FRENE rassemble les naturalistes, les propriétaires et gestionnaires forestiers autour d'un projet commun (fédérer un collectif d'acteurs) :
 - travailler ensemble

- vision partagée
- compétence collective
- L'objectif surfacique du réseau s'aligne sur la politique suisse en matière de réserves forestières : 10% en Réserve dont 5% en réserve totale (document disponible à l'adresse suivante : <http://www.news.admin.ch/NSBSubscriber/message/attachments/4423.pdf>).

2- DIFFICULTÉS

- Si le secteur public est bien connu et bien couvert par l'ONF, il n'en est pas de même du secteur privé. Les grandes propriétés (ou groupements) sont en général des forêts destinées à la production (le FRENE pourrait passer par les PSG...). Et les myriades de petites sont difficilement accessibles ...
- Si le réseau se développe « intensément » dans le secteur privé, la difficulté sera le traitement de chaque dossier au cas par cas. Il conviendra certainement de s'adresser aux groupements de propriétaires.

3- CRAINTES ET RÉTICENCES

Elles sont le fait du secteur privé :

- D'un côté le CRPF pousse à « produire plus » et il hésite de l'autre à conseiller de préserver mieux par le biais du FRENE (il le fait par le biais de la certification PEFC peu contraignante de ce point de vue) ;
- Il refuse tout zonage préalable qui serait ensuite imposé (cf. Natura 2000, ou actuellement la « trame verte » bien qu'elle ne présente pas le même aspect réglementaire).

Cependant il faut rappeler trois fondamentaux qui ne sont pas assez affichés

- Le propriétaire de la parcelle concernée le reste
- Il prend seul la décision
- Celle-ci ne doit pas gêner les autres exploitations (actuelles ou futures)

Il faut aussi rappeler l'implication de tous au sein de l'actuel « chargé de mission » qu'est le REFORA. Dans le cas où une autre structure se chargerait du « FRENE », il sera nécessaire que tous les signataires aient, à part égale, une possibilité de parole.

Craintes du REFORA (porteur du projet) :

- L'effort fourni pour impliquer les petits propriétaires dans le réseau risque de s'épuiser (difficulté à les identifier). Cependant, la solution résiderait peut-être dans la mise au point d'un mode de fonctionnement du réseau avec les territoires. En effet, les porteurs de CFT ont souvent accès (auprès des mairies) aux coordonnées des petits propriétaires.
- Le réseau est entré en phase opérationnelle : de nombreux propriétaires privés (une trentaine) sont contactés et la plupart souhaitent s'engager dans le réseau. De plus, des nouveaux candidats s'ajoutent chaque semaine. Le réseau se déploie, les efforts d'animation et de communication doivent s'intensifier. Les futurs adhérents doivent être accompagnés et

les engagements du REFORA dans la mise en place des contreparties respectés. Un silence de quelques mois pourrait entacher la crédibilité du réseau et faire douter les adhérents. Ainsi, la pérennité du réseau dans le secteur privé, serait mis à mal.

4- IMPLICATIONS

Le REFORA est une structure neutre politiquement mais piloter un tel projet n'est pas sa première vocation. De plus, l'Irstea accueille depuis 1 an et demi l'animatrice du réseau mais ne pourra pas continuer ainsi par la suite.

Autrement dit, à l'horizon 2014, il convient de trouver une structure et les financements nécessaires pour accueillir l'animateur(-trice). De plus, le réseau se développant, les partenaires du projet devraient s'organiser entre eux afin d'assurer des rôles de relais au niveau départemental. Pour que le réseau croisse, l'implication de l'ensemble des signataires du plan d'actions semble incontournable.

Propositions d'animation future du réseau par le REFORA :

Structures relais au niveau régional

	EMPLOYEUR	HÉBERGEUR	FACILITATEUR
REFORA	x		x
CRPF	x	x	x
PEFC	x	x	x
CEN RA		x	x
Réseau inter-parc			x

Structures relais au niveau départemental

	SENSIBILISATION	PROSPECTIONS	VOLET TECHNIQUE	MAÎTRISE FONCIÈRE
CORA FS	x	x	x	
FRAPNA	x	x	x	x
FÔRETS SAUVAGES			(x)	x
CRPF (technicien local)	x	x	x	
Groupe forestier	x	x		
ONF	x	x	x	x
FNCoFor	x	x		(x)
ONCFS	x	x	x	
PEFC	x	x		
CEN RA	x	x	x	x
WWF	x	x	x	x
PNR	x	x	x	
Animateur N2000	x	x	(x)	
Animateur CFT	x	x	(x)	
Expert forestier	x	x	x	
ASPAS	x		x	x
Terre de Liens	x	x	(x)	x
Lo Parvi	x	x	x	

AG REFORA

LE PLAN D' ACTIONS DU RÉSEAU FRENE

BILAN 2012 - 2013 & PERSPECTIVES 2013 - 2020

12 avril 2013 – DRAAF, Lyon



LE PLAN D' ACTIONS DU RÉSEAU FRENE

BILAN 2012-2013 & PERSPECTIVES 2013-2020

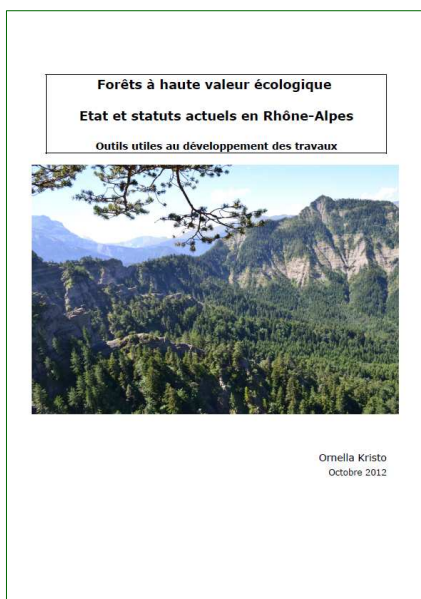
SOMMAIRE

- A** RAPPEL : ACTION REFORA HORS FRENE
- B** BILAN 2012 DES ACTIONS FRENE
- C** BILAN 2013 DES ACTIONS FRENE
- D** PERSPECTIVES 2013 - 2020 : *échanges, débats et propositions*

A

RAPPEL : ACTION REFORA HORS FRENE

IMPLICATION DANS LES ÉTUDES DE PRÉ-IDENTIFICATION DE FORÊTS À HVE EN RA



RAPPEL

Le REFORA n'est pas pilote mais **partenaire** des différentes études de pré-identification de forêts à HVE en Rhône-Alpes.

Rôles

- Synthèse des acquis (O. Kristo, 2012)
- Appui pour cohérence des protocoles
- Archivage des données : *BDD, bibliothèque en ligne (mise à disposition des rapports)*

Actualités

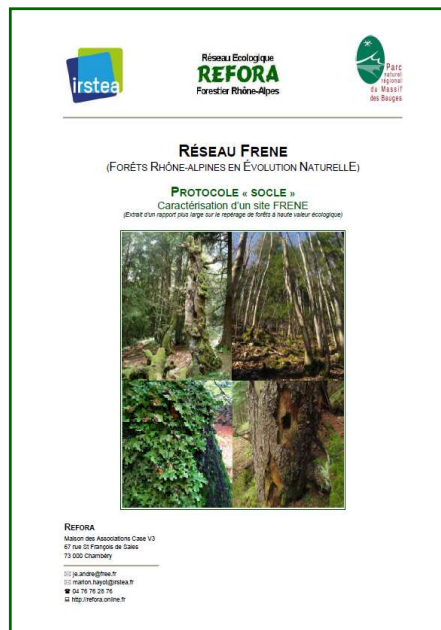
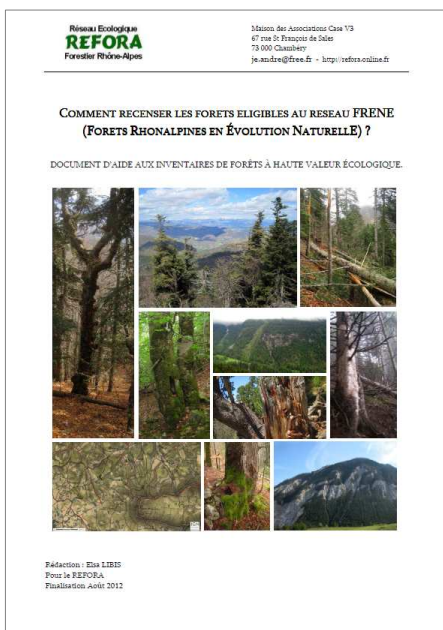
Tableau de synthèse des études locales de pré-identification de forêts à HVE en RA disponible (*contact* : marion.hayot@irstea.fr)

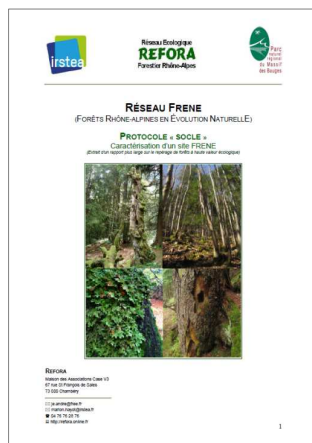
B

BILAN 2012 DES ACTIONS FRENE

1. MÉTHODOLOGIE

- ☐ Document d'aide aux inventaires de forêts à HVE
- ☐ Protocole « socle » : caractérisation d'un site FRENE





Alimentation d'une
BDD Sites FRENE

CARACTÉRISATION D'UN SITE FRENE

Date : ____ Observateurs : ____ Site : ____

Type d'inventaire : ☐ Placette de rayon 20 m ☐ Autre (préciser) : ____

N°placette : ____ Point GPS : ____ Pente (%) : ____ Orientation : ____ Altitude : ____

Type de station : ____ Typologie utilisée : ____

Habitat Corine Biotopie : ____ ☐ Habitat prioritaire

H1 : ____ H2 : ____ H3 : ____ Difficulté d'exploitation : ____

Traitement : ☐ Plantation ☐ Futaie régulière ou régularisée ☐ Futaie régulière
☐ Taillis ☐ Mélange de futaie régulière et taillis ☐ Futaie irrégulière
☐ Mélange taillis-futaie ou futaie claire ☐ Futaie irrégulière

Surface terrière : ☐ Mesure précise ☐ Estimation à l'œil

	TOT	TOTB	OB	BM	PS
Totale					

Essences participant à la surface terrière (ordre d'importance) : 1. ____ 4. ____
 2. ____ 5. ____
 Autres essences : 3. ____ 6. ____

Bois mort au sol > 30 cm ☐ Mesure précise ☐ Estimation à l'œil

	Placette 1	Placette 2	Placette 3	Placette 4	Placette 5	Placette 6	Placette 7	Placette 8	Placette 9	Placette 10
DB (cm)										
DB (cm)										
L (m)										

Stades de décomposition présents (entourer) : 1 2 3 4 5

Nombre de souches faiblement décomposées (stades 1 et 2) sur la placette : ____
 (si date de dernière coupe inconnue)

Micro-habitats observés : ☐ Cavité vide ☐ Fente / décalément ☐ Liège / apophyte
☐ Cavité remplie d'eau ☐ Bois sans écorce ☐ Champignon sapro coriace
☐ Cavité à terreau ☐ Bois mort dans houppier ☐ Coulée de sève (feuillus)
☐ Cavité de pied ☐ Charpente / cime brisée

Observations : _____

Autres informations (biblio, entretien avec propriétaire, etc) :

N° rempli qu'une fois pour le site

Nom du propriétaire : ____ Surfaces (ha) :

Propriété	Forêt	FRENE
-----------	-------	-------

N° rempli qu'une fois, si le site est homogène

Choix récents de gestion : ☐ Evolution naturelle choisie ☐ Exploitation extensive
☐ Evolution naturelle de fait ☐ Exploitation modérée
☐ Exploitation forte

Raison de l'intégration au Réseau FRENE : ☐ Choix ☐ Difficulté d'exploitation ☐ Foncier monotone
☐ Autre : ____ ☐ Faible valeur économique

Statuts de protection : _____

Antécédents de l'état boisé : ☐ Cassini ☐ État-major ☐ Photo ancienne ☐ Autre : ____

AG REFORA -12 avril 2013

5

B BILAN 2012 DES ACTIONS FRENE

2. INTÉGRATION DES FORÊTS AU RÉSEAU FRENE

☐ Forêt publique : démarche d'aménagement concerté

Données de surface 2012 (Source : ONF DT RA) :

→ Surface totale - RBI : **5 344 hectares**
 (dont 1 775 hectares en cours d'instruction)

→ Surface totale - ILS : **2 712 hectares**

Année	ILS - Forêts des collectivités	ILS - Forêts domaniales	ILS - Toutes forêts publiques Rhône Alpes	Cumul ILS - Forêts publiques RA
2000	23	-	23	23
2001		-	-	23
2002		-	-	23
2003		-	-	23
2004		-	-	23
2005	-	-	-	23
2006	81	-	81	104
2007	-	21	21	125
2008	9	179	187	312
2009	303	64	367	679
2010	630	225	855	1 534
2011	478	107	585	2 119
2012	371	28	398	2 517
2013	195	-	195	2 712
	2 090	622	2 712	

AG REFORA -12 avril 2013

6

❑ **Forêt privée : démarche ascendante**

Convention d'engagement FRENE :

- Adhésion volontaire pour une durée déterminée
- Contreparties morales envisagées

5

EXEMPLE DE CONTREPARTIE : FICHE RÉCAPITULATIVE DE DESCRIPTION DU PEUPLEMENT

[illegible]

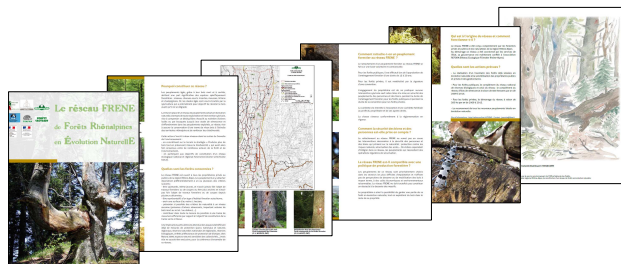
Saisie des données terrain dans la BDD :

Remplissage automatique de la fiche de description du
peuplement (à remettre au propriétaire)[illegible]

B BILAN 2012 DES ACTIONS FRENE

3. COMMUNICATION

- ☐ ***Plaquette d'information sur le réseau FRENE***



- ☐ ***Modèle de lettre d'information sur le réseau FRENE***
- ☐ ***Article pour le magazine Sylve 38***
- ☐ ***Réunions d'information et d'échange dans les départements alpins***

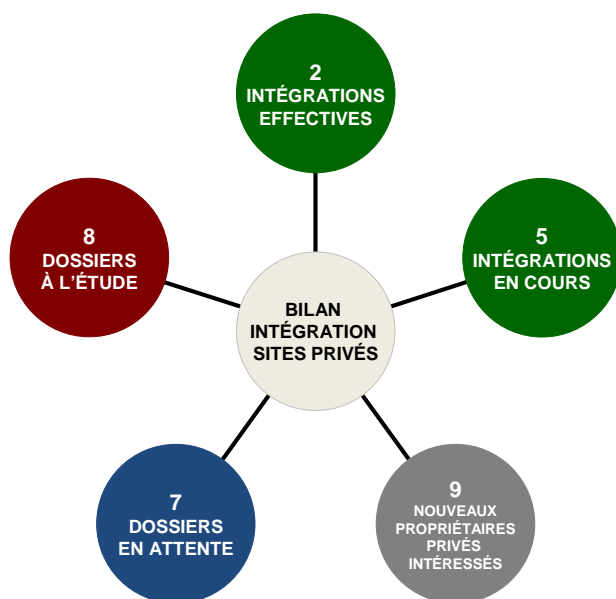
B BILAN 2012 DES ACTIONS FRENE

4. ANIMATION

- ☐ ***Rencontre du réseau des territoires forestiers de Rhône-Alpes***
- ☐ ***Participation à l'élaboration des CFT***
 - CFT Sud-Isère : fiches-actions
 - CFT du Trièves
- ☐ ***Accompagnement d'un groupe d'élèves d'APT dans le cadre d'un projet d'étude sur le réseau FRENE***

1. INTÉGRATION EFFECTIVE DE SITES PRIVÉS AU RÉSEAU FRENE

☐ *Intégration de sites privés : état d'avancement*



→ Actuellement, **31** dossiers sont en cours de traitement

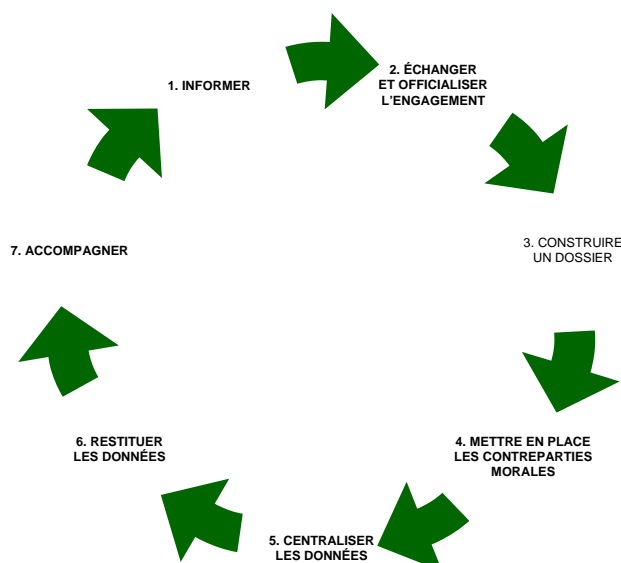
→ Mise en place des premières contreparties à prévoir sur 1 site

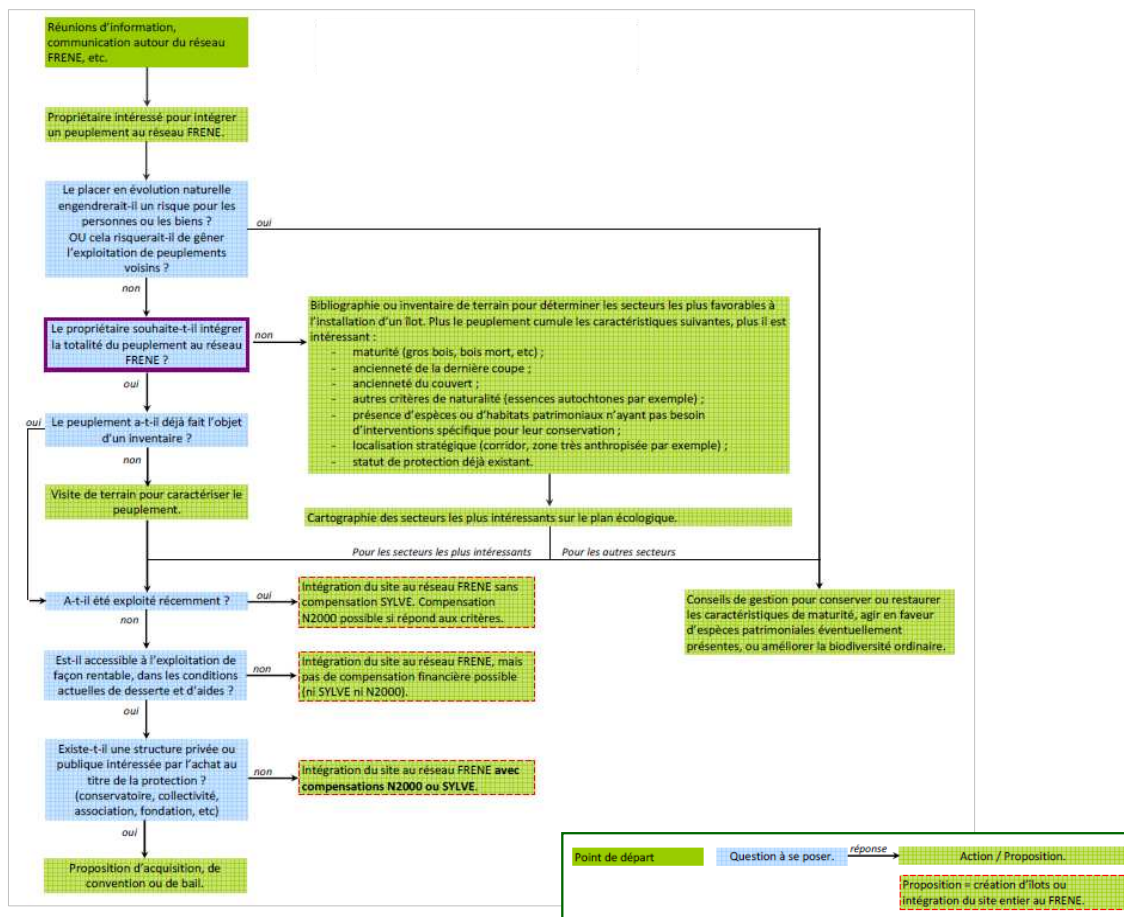
→ Pour consulter le tableau des propriétaires privés intéressés par la démarche FRENE :
contact : marion.hayot@irstea.fr

☐ *Analyse du fonctionnement de la convention d'engagement*

- Premières demandes d'adaptation de la convention
- Évolution de la convention selon retours d'expérience et attentes des propriétaires

☐ *Mode opératoire d'intégration d'un site privé au réseau FRENE*





C BILAN 2013 DES ACTIONS FRENE

2. COMMUNICATION

❑ Diffusion de l'information FRENE

→ Départements : Ain, Loire et Rhône

❑ Information de l'actualité du réseau

→ Départements : Isère, Savoie et Haute-Savoie

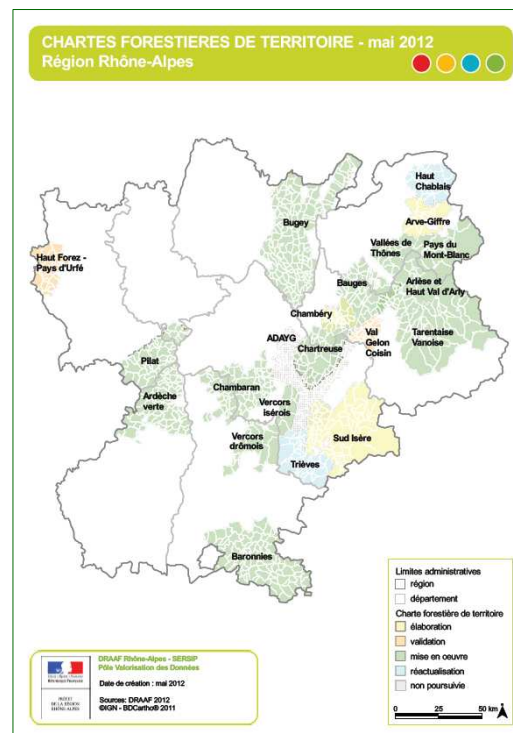
❑ Réunions d'information et d'échange avec les partenaires

3. ANIMATION

❑ *Participation aux SLDF :*

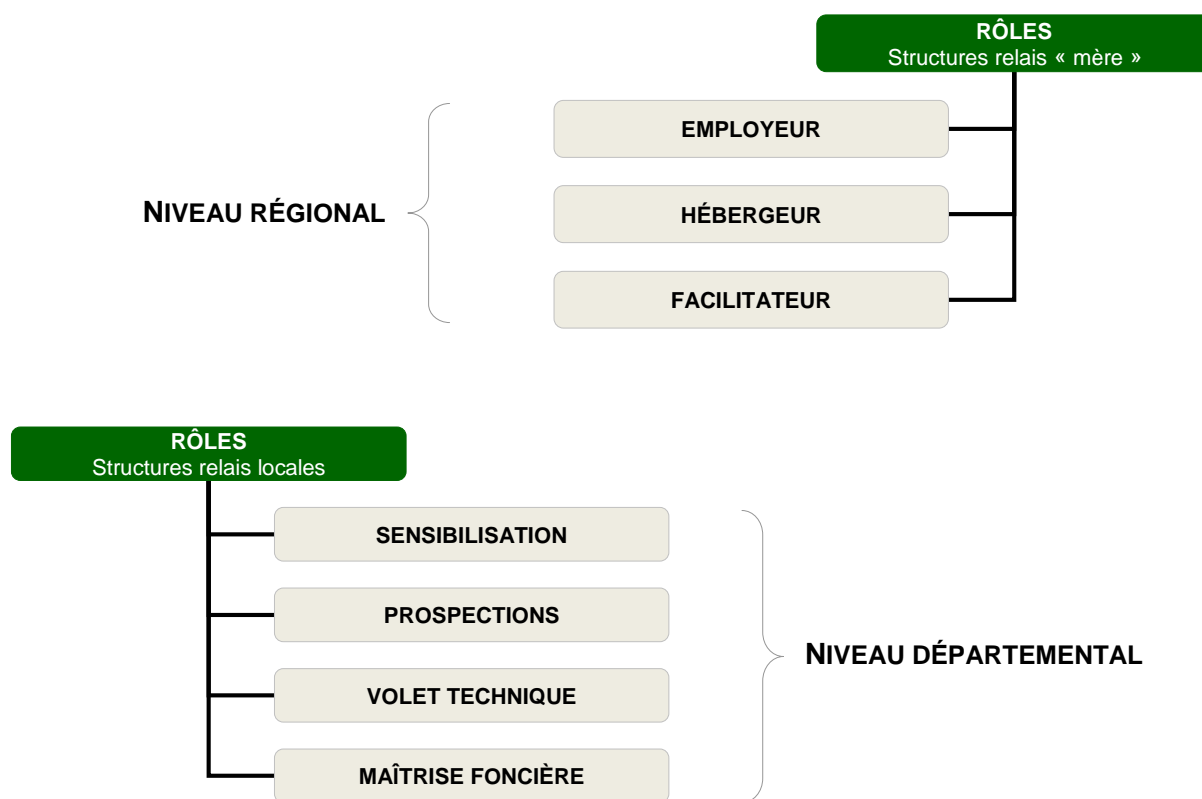
- CFT Vercors/Trièves/
Sud-Isère/ (Bonnevaux)
- Appel à projet SNB-SLDF
(PNR Bauges et Pilat)
- Diagnostic biodiversité des forêts
de Chartreuse,...

❑ *Réflexions sur l'animation future du projet*



ACTIONS FRENE À RELAYER





D PERSPECTIVES 2013 - 2020 : échanges, débats et propositions

□ *Réflexion et propositions sur l'animation future du réseau*

Niveau régional :

Implications possibles des structures pour relayer les actions FRENE

	EMPLOYEUR	HÉBERGEUR	FACILITATEUR
REFORA	x		x
CRPF	x	x	x
PEFC	x	x	x
CEN RA		x	x
Réseau inter-parc			x

Niveau départemental :

Implications possibles des structures pour relayer les actions FRENE

	SENSIBILISATION	PROSPECTIONS	VOLET TECHNIQUE	MAÎTRISE FONCIÈRE
CORA FS	x	x	x	
FRAPNA	x	x	x	x
FÔRETS SAUVAGES			(x)	x
CRPF (technicien local)	x	x	x	
Groupement forestier	x	x		
ONF	x	x	x	x
FNCoFor	x	x		(x)
ONCFS	x	x	x	
PEFC	x	x		
CEN RA	x	x	x	x
WWF	x	x	x	x
PNR	x	x	x	
Animateur N2000	x	x	(x)	
Animateur CFT	x	x	(x)	
Expert forestier	x	x	x	
ASPAS	x		x	x
Terre de Liens	x	x	(x)	x
Lo Parvi	x	x	x	

Financeurs des actions : CG, CR, État?

D PERSPECTIVES 2013 - 2020 : échanges, débats et propositions

- ☐ **Relation du réseau FRENE avec la TVB (SRCE), le SCAP et Natura 2000**
- ☐ **Financements du projet FRENE**
- ☐ **Mise au point de la procédure d'intégration des sites privés au réseau FRENE :**
 - ➔ Mise en place des premières contreparties sur les sites pilotes
 - ➔ Compensations financières (Ex. Center Park?)
 - ➔ Adaptabilité de la convention d'engagement FRENE
 - ➔ Devenir des données FRENE

JE VOUS REMERCIE DE VOTRE ATTENTION